

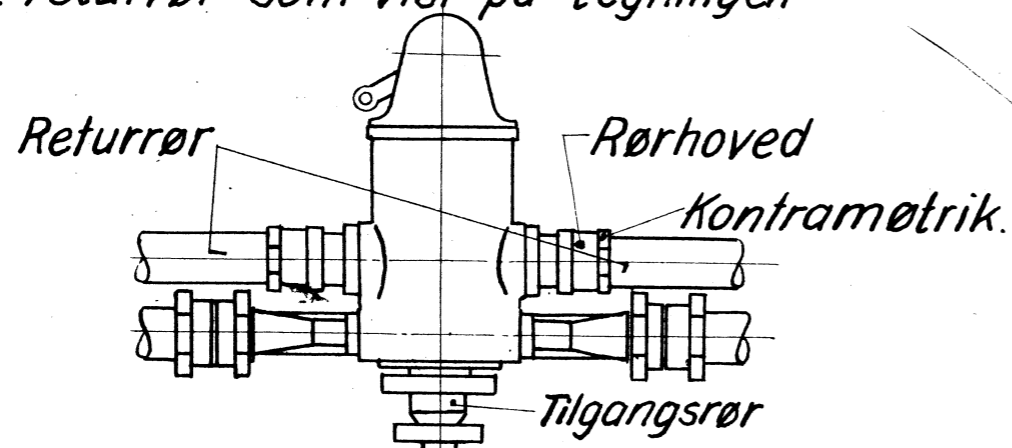
Ved indstilling af Pintsch termostat, anbragt i vognens sidegang, må iagttages følgende:

1961 1) Trækstangen fra hovedreguleringen forbindes direkte til armen på termostaten og tilsluttes det 3' yderste af de 9 indstillingshuller på denne arm. Længden af trækstangen må tilpasses således, at termostaten spærrer helt af for dampen, når hovedreguleringen er stillet på „Lukket” og således at vandringen fra lukket til fuldt åben bliver 94mm.

2) Ved grundindstillingen af termostaten, der skal foretages med kold termostat, skal hovedreguleringen stilles som angivet nedenfor, når den indvendige temperatur i vognens sidegang er:

under 0°C: på blankt felt
mellem 0°C og 15°C: på 0.
mellem 15°C og 20°C: på 1.

På de til termostaten, med et rørhoved tilsluttede 2 returrør som vist på tegningen



foretages indstillingen således: kontramøtrikken løsnes, det ene rørhoved drejes nu så meget, at man lige kan høre dampen indlades i systemet; stillingen af rørhovedet afmærkes og dette drejes tilbage i lukket stilling. Derefter indstilles det andet rørhoved på samme måde. Det første rørhoved drejes derefter tilbage til mærket og begge rørhoveder fastspændes.

3) Efter termostatens indstilling åbnes helt for dampen, idet hovedreguleringen drejes op på tallet 10. Dampen skal være gennem systemet på ca. 20 min.

4) Når dampen derefter er gennem systemet skal hovedreguleringen drejes tilbage svarende til den udv. temperatur d.v.s. således at termostaten kun emmer ganske svagt. Temperaturen i vognen skal derefter holde 20°C.

5) Hovedreguleringens talskive skal være mærket med „Lukket”, blankt felt og med tallene fra „0” til „10”.